



RISQUES NATURELS

LES GESTES QUI SAUVENT QUE FAIRE EN CAS DE SÉISME OU TSUNAMI ?

S'INFORMER ET SE PRÉPARER EN AMONT d'un séisme

1

Renseignez-vous

Après de votre mairie ou de votre préfecture pour connaître l'historique de votre région



1 Êtes-vous dans une zone particulièrement exposée aux risques sismiques ?

2 Des actions de prévention sont-elles menées sur votre commune ?

3 Consultez en ligne ou auprès de votre mairie le Plan de prévention des risques sismiques.



observatoire-regional-risques-paca.fr



De manière générale sur des sites internet dédiés

Pour s'informer du suivi en temps réel des séismes :

RéNaSS



renass.unistra.fr



play.google.com/store/search?q=csem



Pour consulter le recensement de tous les séismes ressentis en France métropolitaine et DROM :

Base de données SisFrance



www.franceseisme.fr



Pour connaître les risques près de chez moi :

GÉORISQUES



georisques.gouv.fr



Pour la sensibilisation et la prévention de la population et des biens exposés :

LE PLAN SÉISME ANTILLES



ecologie.gouv.fr/tremblements-terre-et-seismes-en-france



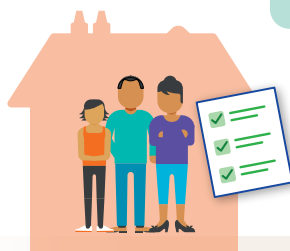
Complétez votre Plan familial de Mise en sécurité



www.interieur.gouv.fr/Media/Securite-civile/Files/je-me-protege-en-famille



Il est important de familiariser tous les membres de votre foyer à ce dispositif.



ASSURANCE PRÉVENTION
Les assureurs se mobilisent

en partenariat avec



WEDODATA

© Assurance Prévention - 2021



RISQUES NATURELS
Que faire en cas de séisme ou tsunami ?

S'INFORMER ET SE PRÉPARER EN AMONT d'un séisme

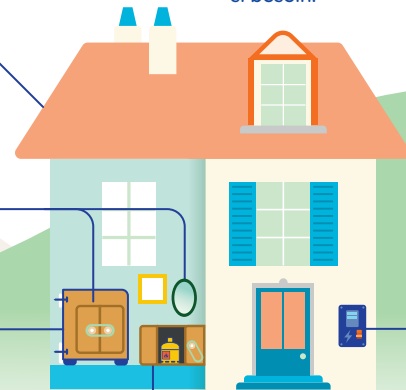
2

Vérifiez et adaptez votre maison pour en faire un refuge sûr



Les règles à respecter

- 1 Vérifiez avec un professionnel que votre habitation répond bien aux normes parasismiques en vigueur.
- 2 Fixez les meubles et les appareils électroménagers lourds aux murs afin qu'ils ne tombent pas lors des secousses. Sécuriser les éléments accrochés aux murs (tableaux, miroirs, etc.).
- 3 Installez des loquets aux tiroirs et aux portes des placards pour les empêcher de s'ouvrir.
- 4 Rangez les produits inflammables pour éviter qu'ils se déversent.
- 5 Repérez les compteurs de gaz et d'électricité pour pouvoir les couper rapidement si besoin.
- 6 Repérez les zones d'abri dans chaque pièce de votre habitation :
 - un mur porteur ou autre structure ;
 - un espace vide avec peu de meubles ;
 - un meuble solide comme une table.



Les objets essentiels à prévoir



Kit d'urgence avec eau, trousse médicale, double des clés de la maison et de la voiture, nourriture...
Guide de préparation sur ce lien :

gouvernement.fr/risques/preparer-son-kit-d-urgence



Une radio avec des piles de rechange : écoutez Radio France, France Info, France Bleu...



Tissu de couleur vive ou lampe de poche pour signaler votre présence.



Des chaussures de sécurité ou à défaut des chaussures fermées pour ne pas être blessé.

ASSURANCE PRÉVENTION
Les assureurs se mobilisent

en partenariat avec



WEDODATA

© Assurance Prévention - 2021

TÉLÉPHONE PORTABLE : LE COUTEAU-SUISSE DE L'URGENCE



Accéder facilement aux informations utiles (kit d'urgence, documents numérisés, numéros d'urgence programmés...).



Suivre l'évolution de la situation via la radio et les réseaux sociaux dédiés.



Vous signaler via sa lampe de poche.



Ne pas oublier de garder chargée une batterie externe.





RISQUES NATURELS
Que faire en cas
de séisme
ou tsunami ?

LIMITER LES CONSÉQUENCES d'un séisme

Pendant la crise



Sauf demande particulière des autorités n'allez pas chercher les enfants à l'école, c'est l'école qui s'occupe d'eux dans le cadre d'un Plan Particulier de Mise en Sécurité.

À DÉFAUT DE CONSIGNES :

VOUS ÊTES À L'INTÉRIEUR

Réfugiez-vous dans une zone d'abri pré-identifiée puis protégez en priorité votre tête et votre poitrine. Restez à l'abri et ne bougez pas pendant la durée du séisme.

Tenez-vous à l'écart des vitres pour éviter les projections de verre en cas de bris.

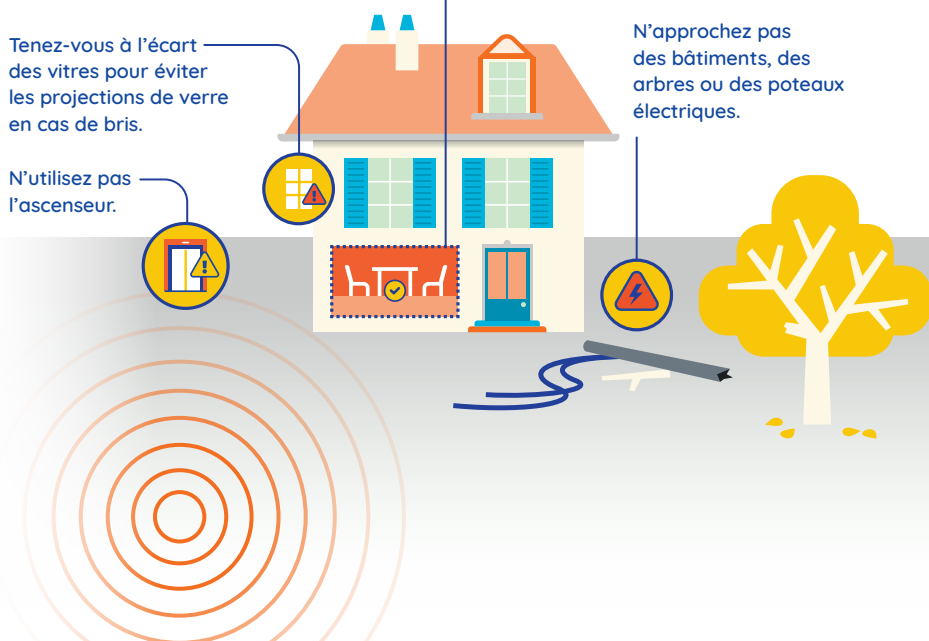
N'utilisez pas l'ascenseur.



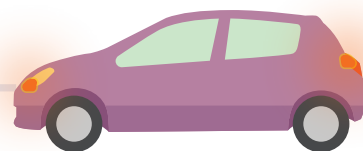
Sortez du bâtiment uniquement si vous êtes à proximité immédiate d'une sortie et éloignez-vous.

VOUS ÊTES À L'EXTÉRIEUR

N'approchez pas des bâtiments, des arbres ou des poteaux électriques.



SI VOUS VOUS FAITES SURPRENDRE PAR UN SÉISME ALORS QUE VOUS ÊTES EN VOITURE



- 1 Évitez les ponts et arrêtez-vous sur le bas-côté de la route, loin d'arbres, pylônes ou équipements susceptibles de tomber sur le véhicule.
- 2 Allumez vos feux de détresse et restez dans votre véhicule. Ne sortez pas avant la fin des secousses.

ASSURANCE
PRÉVENTION
Les assureurs se mobilisent

en partenariat avec



WEDODATA

© Assurance Prévention - 2021



Après une première secousse, méfiez-vous des répliques.





RISQUES NATURELS
Que faire en cas
de séisme
ou tsunami ?

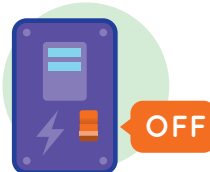
LIMITER LES CONSÉQUENCES d'un séisme

Après la crise

VOUS ÊTES À L'INTÉRIEUR



N'empruntez pas
l'ascenseur.



Coupez votre compteur
électrique et votre
compteur de gaz.



Soyez vigilants aux fuites
de gaz. Les départs
d'incendie sont courants
à la suite d'un séisme.



Ne buvez
pas l'eau
du robinet,
préférez l'eau
en bouteille.



Sortez du bâtiment où
vous avez trouvé refuge
et éloignez-vous avec
votre kit d'urgence.

VOUS ÊTES À L'EXTÉRIEUR



Ne rentrez pas dans
un bâtiment à la suite
d'un séisme sans les
consignes des autorités,
par risque de répliques.



Éloignez-vous des pentes
instables par risque de
glissement de terrain.



Ne prenez votre voiture
que si les routes sont
annoncées comme
praticables par les
autorités.
Si des fils électriques sont
tombés sur votre véhicule,
n'essayez pas de sortir.
Attendez les secours !



Ne touchez pas les
fils électriques tombés
à terre.



Éloignez-vous du littoral
et rejoignez un endroit
en hauteur si vous êtes
exposé à un risque
de tsunami.

DANS TOUS LES CAS



Ne téléphonez pas
inutilement afin de laisser les
lignes libres pour les secours,
sauf pour demander vous-
même de l'aide.

ASSURANCE
PRÉVENTION
Les assureurs se mobilisent

en partenariat avec



WEDODATA

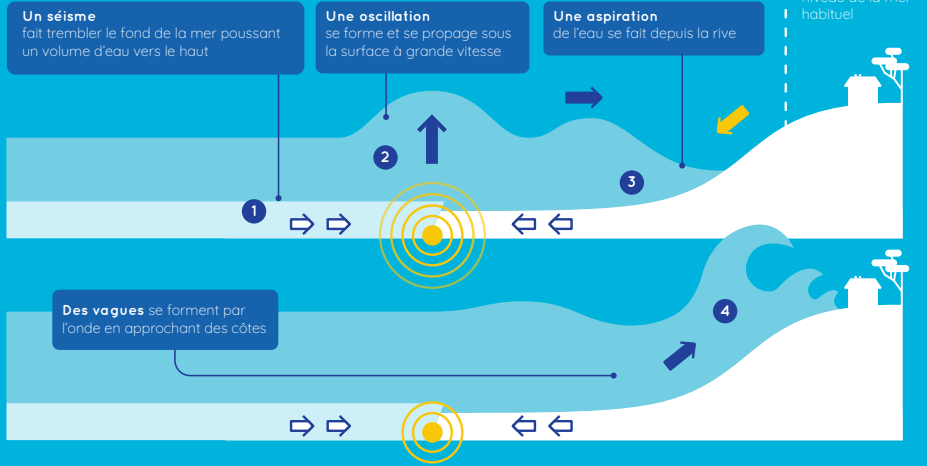
© Assurance Prévention - 2021



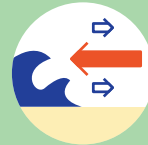
RISQUES NATURELS
Que faire en cas
de séisme
ou tsunami ?

APRÈS LE SÉISME... LE TSUNAMI

QU'EST-CE QU'UN TSUNAMI ?



RECONNAITRE UN TSUNAMI



Vous observez que l'eau se retire brusquement sur une étendue inhabituellement importante.



Vous entendez un bruit sourd.



Un tsunami peut tout de même survenir sans ces signes annonciateurs. En cas de séisme ressenti proche du littoral ou d'un lac, éloignez-vous et rejoignez un endroit en hauteur !

Renseignez-vous



Informations de vigilance



Consultez les plans d'évacuation tsunami auprès de votre mairie pour identifier les sites refuges.



Le plan d'évacuation tsunami peut être différent du plan d'évacuation submersion marine.



Vous entendez les sirènes d'alerte de la mairie ou des voitures de police.



Restez alerté par SMS (automates d'appel ou « cell broadcast », services d'assurance).



Suivez le compte Twitter dédié du ministère de l'Intérieur @Beauvau_Alerte et celui de votre Préfecture.

Informations d'alerte



ASSURANCE
PRÉVENTION
Les assureurs se mobilisent

en partenariat avec



WEDODATA

© Assurance Prévention - 2021

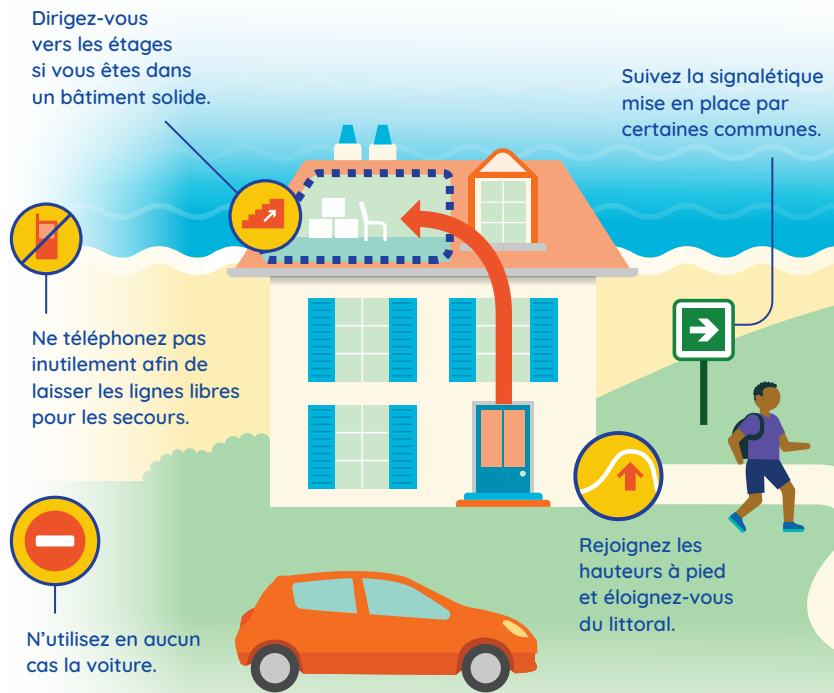


RISQUES NATURELS

Que faire en cas de séisme ou tsunami ?

APRÈS LE SÉISME... LE TSUNAMI

Pendant la crise



Même une vague de tsunami de faible hauteur peut être meurtrière du fait de sa très grande vitesse et de la quantité d'eau qu'elle génère.

Après la crise



Contactez, dès que la situation vous le permet, votre assureur et ses services d'assistance éventuels selon votre garantie.



Pour tout savoir sur l'indemnisation suite à un séisme et/ou un tsunami, consultez le site de France Assureurs.

ASSURANCE
PRÉVENTION

Les assureurs se mobilisent

en partenariat avec



WEDODATA

© Assurance Prévention - 2021

franceassureurs.fr/assurance-des-seismes/



franceassureurs.fr/inondations-indemnisation-des-dommages-en-cas-de-catastrophe-naturelle/

